

TECH NOTE :: ClipX Integration in Delphi

Version: 2018-12-04
Autor: Michael Guckes
Status: HBM: Public

Kurzbeschreibung

Dies ist eine Kurzbeschreibung zur Integration von ClipX in eine Delphi Applikation. Die Kommunikation läuft dabei über eine TCP-IP Socket-Verbindung. Hierbei werden Daten über den Ethernet-Port 55.000 von ClipX gesendet und empfangen (für weitergehende Erklärungen siehe ClipX Bedienungsanleitung Kapitel 8.1).

Es stehen drei Befehlsmöglichkeiten zur Verfügung:

Befehl	Syntax	Parameter	Antwort
Einstellung setzen/schreiben	SDO p1, p2, p3 LF	p1 = Index; p2 = Subindex; p3 = Wert	0: kein Fehler ?: Fehler, beide gefolgt von CRLF.
Einstellung lesen	SDO? p1, p2 LF	p1 = Index; p2 = Subindex;	Angeforderter Wert oder Parameter ?: Fehler, beide gefolgt von CRLF.
(Binäre) Daten vom internen FIFO lesen	RMB? LF	---	Kopf- und alle Nutzdaten des FIFOs, gefolgt von CRLF. Der FIFO wird nach der Ausgabe gelöscht.

Hinweis: Anstelle von LF können Sie auch CRLF verwenden.

Beispiel: Auslesen des aktuellen Bruttomesswerts

Befehl: SDO? 0x44f0,4LF
Antwort: 1500.496CRLF

➔ Aktueller Messwert ist 1500,496

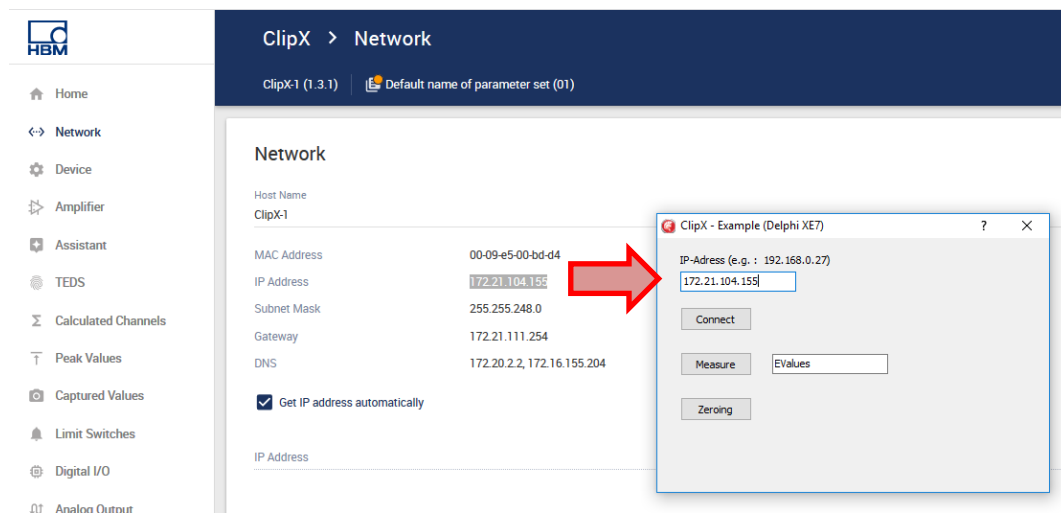
Delphi Applikation

Das Programm dient nur als Beispiel bzw. kann als Vorlage für eine weiterführende Implementierung dienen.

Es kann über den Quellcode in der Delphi XE7 Entwicklungsumgebung eingebunden und ausgeführt werden oder zu Demozwecken als EXE-File (Project1.exe) gestartet werden.

Es verfügt über folgende Funktionen:

- IP-Adresse des ClipX eintragen und „Connect“ klicken



- „Measure“ liefert einmalig den aktuellen Messwert
- Durch Klicken auf „Zeroing“ wird der Messwert nullgestellt

Rechtlicher Hinweis

Diese Beispiele dienen lediglich der Veranschaulichung. Sie unterliegen keinen Gewährleistung oder Haftungsansprüchen.